

ЛДСП 16 мм(Каркас)

Поз.	Наименование	Кол-во	Размер	
2	Вязка	1	468	298
3	Вязка верхняя	1	468	298
5	Вязка нижняя	1	468	298
4	Бок прав/лев.	2	914	298

Фасад в сборе

Поз.	Наименование	Кол-во	Размер	
6	Створка	2	497	454

ЛХДФ 3,2 мм

Поз.	Наименование	Кол-во	Размер	
1	Задняя стенка	1	462	495
8	Задняя стенка	1	447	495

ПЕНОПЛАСТ 16 мм

Поз.	Наименование	Кол-во	Размер	
100	Проложка / Пенопласт 16 мм	2	22	298
101	Проложка / Пенопласт 16 мм	1	468	298
Фурнитура		Ед.изм.	Кол-во	
Заглушка для евро-стяжки белый		шт	12,00	
стяжка-евро 6,3*50 мм		шт	12,00	
Ключ для стяжки евро		шт	1,00	
навес угловой		шт	2,00	
петля четырехшарнирная накладная (китай)		шт	4,00	
кронштейн газ-лифт ( подъемный, 60N)		шт	4,00	
шуруп 3,5*15 мм (hettich)		шт	16,00	
Г-воздь 2 * 20 мм		шт	40,00	
схема-сборки		шт	1,00	
Заглушка технологическая D 5 мм белый		шт	2,00	
шуруп 4.2*14 мм п/ш (саморез)		шт	5,00	
мм		шт	1,00	
стяжка межсекционная D5		шт	10,00	
Демпфер силиконовый		шт	7,00	

1. Внимательно изучить эскиз и инструкцию по сборке.
2. Разложить детали по секциям, согласно инструкции.
3. Прикрутить направляющие для выдвижных ящиков к боковинам
4. Скрепить боковины с вязками, с помощью стяжек. Во избежание перекаса створок, после того как секция собрана, необходимо измерить диагонали. Они должны быть одинаковыми (+/- 1-2 мм).
- 5. Только после этих действий Вы можете прибить заднюю стенку !!!**  
Используйте данное примечание при сборке каждой секции
6. Положив изделие на боковину, примерить створки (створку).
7. При наличии с одной стороны створки, присадка осуществляется относительно верхней вязки.
8. При наличии нескольких створок, присадка начинается с верхней (относительно верхней вязки) и продолжается поочередно, с учетом зазора между створками.
9. При установке изделия, его нужно ставить на ровную поверхность, при отсутствии таковой, использовать подкладки для исправления неровностей пола. В противном случае, возможно несовпадение углов створок и ровности всего изделия.
10. Небольшое отклонение в створках, выравнивается регулировочными винтами на петлях.
11. При наличии в изделии шкантов, нужно помнить, что в первую очередь шкант помещается в поперечное отверстие, а затем присаживается в продольное.
12. При использовании шурупов, обратите внимание на то, чтобы они не оказались слишком длинными или короткими.
13. Подпятники прибиваются ограничительным ребром вовнутрь
14. При использовании шурупов или винтов с полукруглой головкой для крепления ручек в фасадах ящиков, необходимо произвести раззенковку в передней стенки ящика
15. Во избежание сколов при сверловке отверстий под ручку необходимо на выходе сверла подложить дощечку и плотно прижать к детали.
16. Нагрузка на полку не должна превышать 8 кг, при условии статичной равномерной нагрузки на полку.
17. При наличии в изделии фасадов из МДФ, облицованных пленкой ПВХ с глянцевым покрытием, то перед установкой на каркас с него необходимо удалить защитную пленку.
18. Петли крепить к боковине и фасаду шурупами 4 x 16 мм.
19. Стекла с рисунком устанавливать гладкой стороной наружу, во избежании повреждения рисунка.

#### Общие правила эксплуатации и ухода за мебелью

Оптимальная температура крытых помещений с корпусной мебелью - не ниже +10°C и не выше +40°C при относительной влажности воздуха от 45% до 75%.

В процессе эксплуатации створки необходимо держать в закрытом состоянии, винты, шурупы, стяжки следует периодически подтягивать.

Следует избегать механических повреждений поверхностей, контакта с водой (в случае попадания воды следует тщательно протереть и высушить поверхность), воздействия щелочных растворов, абразивных и прочих, не предназначенных для ухода за мебелью средств.

Рекомендуется использовать мягкие ткани или замшу предварительно смоченные и хорошо отжатые перед использованием.

Особенности по уходу за мебелью из разных материалов смотрите на нашем сайте mcstyle.ru во вкладке "ПОКУПАТЕЛЯМ" в шапке сайта.

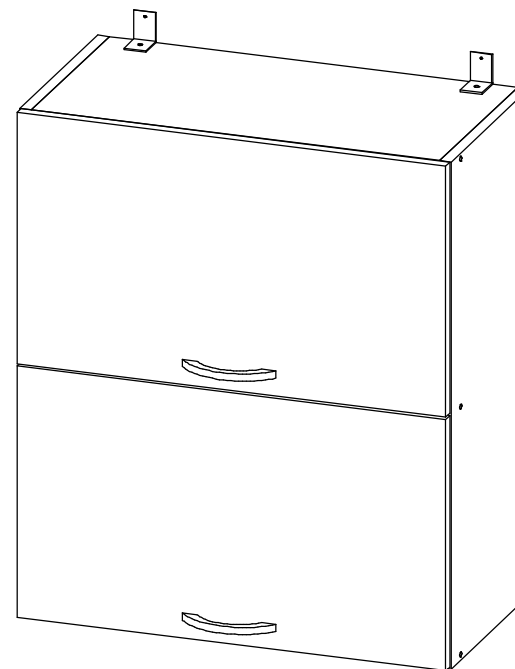
#### Гарантийные обязательства

1. Изготовитель гарантирует соответствие изделия требованиям ГОСТ 16371, 19917 при соблюдении покупателем правил транспортировки, хранения, сборки и эксплуатации
2. Гарантийный срок эксплуатации изделия - 12 месяцев со дня продажи, но не более 18 месяцев со дня изготовления.

Гарантии не распространяются на изделия поврежденные при перевозке, а также при несоблюдении правил сборки, эксплуатации и хранения, изложенных в настоящей инструкции.

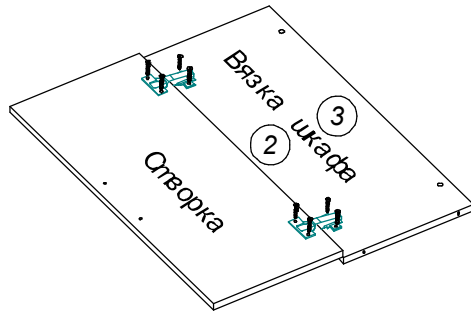
## Инструкция по сборке и эксплуатации мебели

*Уважаемые покупатели, рекомендуем доверить сборку Вашей мебели профессиональным сборщикам*

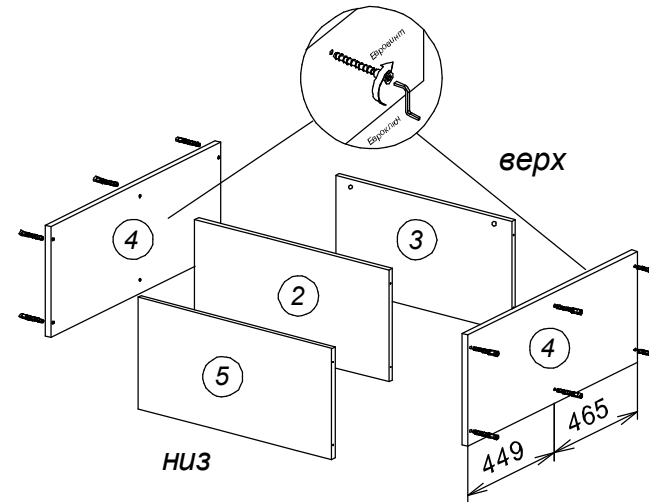


**ВИОЛА NEO каркас ШГ-500\_H9**

**Габариты: 500 x 914 x 317 мм**

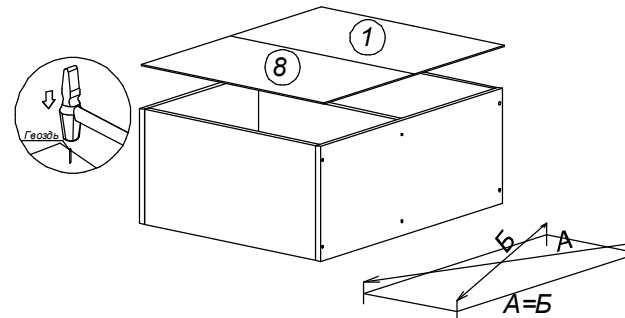
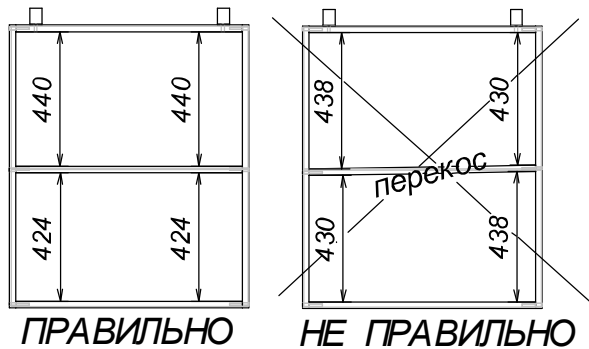


Крепить петли шурупами 3,5х15 мм к фасаду. Затем приложить торец фасада с прикрученными петлями к торцу боковины шкафа и крепить ответные планки петель к боковине шурупами 3,5х15 мм. Открутить винт на петле ("регулировка по глубине") и разъединить бок шкафа и створку.



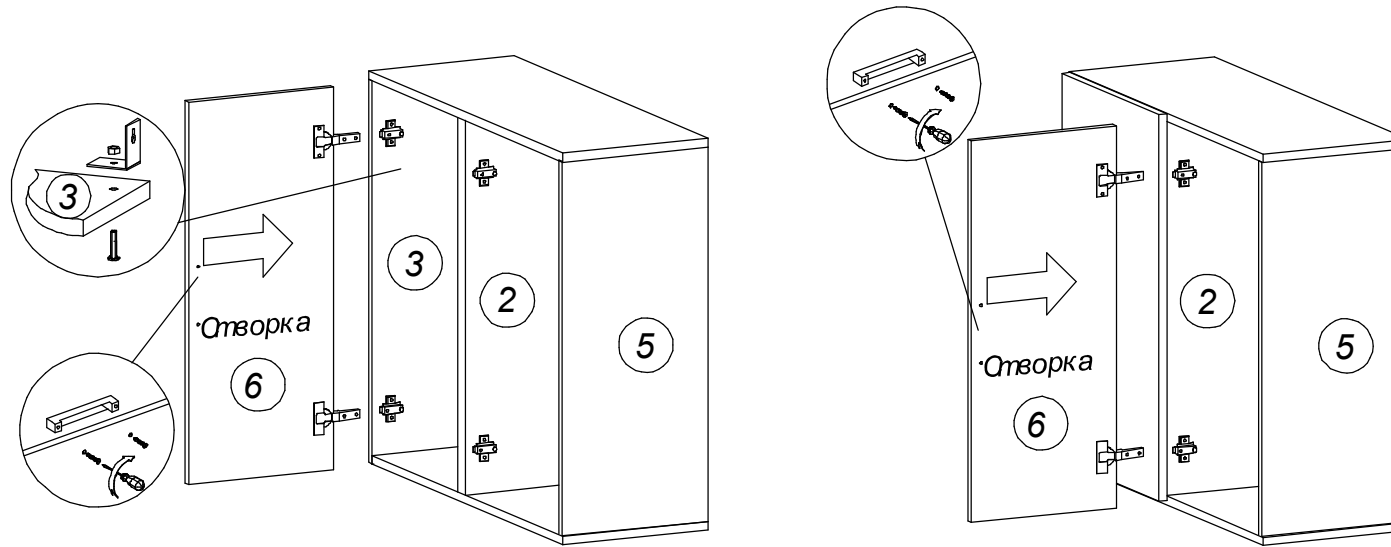
### ПРИМЕЧАНИЕ

Сверловка под среднюю вязку на боковине идет со смещением вниз



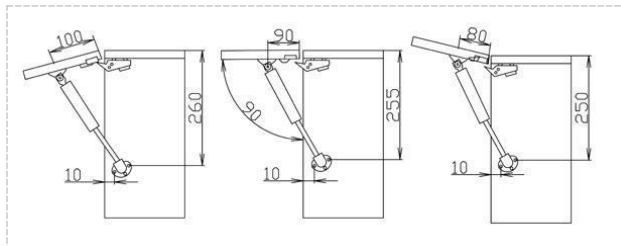
Перед тем как закрепить заднюю стенку гвоздями необходимо у собранного каркаса выровнять диагонали ( $A=B$ ).

1



На фасадах имеются глухие отверстия  $\varnothing 5\text{мм}$ , которые необходимо досверлить сверлом  $\varnothing 5\text{мм}$  там где будет установлена ручка. Досверливание под ручку производить после навешивания створки. Сверлить аккуратно не давя на сверло.

Газлифты подъемные устанавливать по схеме после навешивания створок.



2